

Arheoloogiliste uuringute aruande vorm nr 1.

		Loa number: 18532
Mälestise nimetus / uuringu objekt:	Tallinn, Kadrioru park	Registrinumber: 22250
Address (uuringu objekti asukoht): Tallinn, Kadrioru park		
Koordinaadid: Vt Asendiplaan		

Uuringute eesmärk ja kokkuvõte:

Sooviga kontrollida ja täiendada 2016. aastal läbi viidud georadari uuringute käigus saadud informatsiooni, tellis linnaasutus Kadrioru Park MTÜ AEG-lt omakorda arheoloogilised uuringud, mille eesmärgiks oli täpsustada, kus on realselt paiknenud vana purskkaevu konstruktsioonid, millises seisus on vana purskkaevu võimalikud konstruktsioonid ning millisel sügavusel on olnud vana purskkaevu põhi.

Arheoloogiliste uuringute käigus tehti kindlaks, et alumise aia suure purskkaevu konstruktsioonidest on säilinud vaid paekivitükkidest põhi, mis jääb tänapäevasest maapinnast ca 1 m sügavusele. Uuringute käigus selgus ka, et purskkaevu äärised pole maapinnas säilinud ehk eeldatavalt on nad hilisemate maapinnatööde käigus lõhutud ja oma algsest asukohast eemaldatud. Purskkaevu põhja maksimaalne suurus kaarte tippudest mõõdetuna oli ca 39 x 39 meetrit, samas kui ruudu kujuline keskosa oli suurusega ca 26 x 26 meetrit.

Tehtud/tellitud analüüsid ja dateeringud:

<input type="checkbox"/>	¹⁴ C
<input type="checkbox"/>	dendro
<input type="checkbox"/>	luu
<input type="checkbox"/>	muu

Välitööde juhataja ja asutus: MTÜ AEG
Toimumisaeg: 06.09.2017
Tööde tellija: Asutus Kadrioru Park
Kaevandi või uuritud ala pindala: 3 šurfi
Leiud (peanumber): -

Märkused:

Kuupäev

29.09.2017

Allkiri

Objekt: Tallinn, Kadrioru park (2017)
Tellija: Asutus Kadrioru Park
Täitja: MTÜ Arheoloogia ja Ehitusajaloo Grupp AEG

Tallinn, Kadrioru pargi alumise aia suure purskkaevu
arheoloogiliste uuringute aruanne

Eero Heinloo

Tartu 2017

Sisukord

1. Aruande tekst

- *Sissejuhatus*
- *Kadrioru pargi varasem ajalugu*
- *Uuringute metoodika*
- *Uurimistööde tulemused*
- *Kokkuvõte*

2. Joonised

3. Fotod

4. Lisad

Tallinn, Kadrioru pargi alumise aia suure purskkaevu arheoloogiliste uuringute aruanne

Eero Heinloo

MTÜ AEG arheoloog

Sissejuhatus

Seoses linnaasutuse Kadrioru Park võimaliku plaaniga taastada tulevikus Kadrioru pargi alumise aia suur purskkaev (vt **lisad 1–3, joonis 1**), viidi 2016. aastal TLÜ ökoloogia keskuse poolt läbi georadari uuringud, mille eesmärgiks oli teha kindlaks vana purskkaevu asukoht ning säilivusaste¹. Georadari uuringute tulemusena jõuti järeldusele, et praegune purskkaev paikneb täpselt vana purskkaevu keskel. Kunagise purskkaevu sisekontuuri mõõtmed olid georadari uuringute järgi ca 24 x 24 meetrit, selle nurgad olid kumerad ja küljed sirged (vt **lisa 4**). Purskkaevu ääristas ilmselt umbes 5–6 meetri laiune kivist või mõnest muust kõvast materjalist ääris. Kunagise purskkaevu põhi paikneb umbes 1–1,5 meetri sügavusel alla tänast maapinda.

Sooviga kontrollida ja täiendada georadari uuringute käigus saadud informatsiooni, tellis linnaasutus Kadrioru Park MTÜ AEG-lt omakorda arheoloogilised uuringud, mille eesmärgiks oli täpsustada, kus on realselt paiknenud vana purskkaevu konstruktsioonid, millises seisus on vana purskkaevu võimalikud konstruktsioonid ning millisel sügavusel on olnud vana purskkaevu põhi. Arheoloogilised uuringud leidsid aset 6. septembril 2017 ning uuringuid teostas MTÜ AEG arheoloog Eero Heinloo (arheoloogiliste uuringute luba nr. **18532**).

Kadrioru pargi varasem ajalugu²

Lasnamäe klindi jalamile tekkisid 17. sajandi teisel poolel suvemõisad, millest keskne kuulus raehärra Heinrich Fonne valdusesse ning seda krunti hakati kutsuma Fonne oruks (*Fonmental*). 1714. aastal omandas alad tsaar Peeter I. Residentsina võeti algselt kasutusele Fonne oru peahoone, mille juurde viis põlispuude allee. Hoone juure kuulus ristkülikukujuline aed, mis täitis algselt nii tarbeaia kui pargi ülesannet.

1718. aastal palkas Peeter I Itaaliast arhitekt Niccolo Michetti koos sell Gaetano Chiaveriga, kes pidid kujundama nii uue lossi ja pargi plaanid. Niccolo Michetti planeeri uue pargi kolmeosalisena, mille kujundamisel kasutati Prantsuse–Hollandi pargikujundusvõtteid: kanalid, purskkaevud, alumine ja ülemine aed, võrepaviljonid ja galeriid. Purskkaeve ja pargitiike varustas veega Peetri kanal ehk kadrioru veejuhe, mis ehitati 18. sajandi I poolel ning sai alguse Ülemiste järvest. Kadrioru loss valmis põhiosas 1725. aastaks, kuid Peeter I surma tõttu edasised ehitustööd soikusid.

¹ H. Tõnisson, K. Orviku 2016. Kadrioru pargi vana purskkaevu põhja olemasolu ja piiride määramine ning Liivoja silla eeluuringu teostamine georadariga (käsikiri TLMO arhiivis).

² <http://register.muinasaeg.ee/public.php?menuID=monument&action=view&id=22250>;
https://et.wikipedia.org/wiki/Kadrioru_park;
https://et.wikipedia.org/wiki/Kadrioru_loss;
https://et.wikipedia.org/wiki/Peetri_veejuhe.

Aktiivsem ehitustöö jätkus 1740. aastatel, mil lossi elama Eestimaa kindralkuberner Löwenwolde. Tema laskis lõpetada nii Luigetiigi kui Mere allee ehituse. Ühtlasi võeti pargi nimena *Fonntentali* asemel kasutusele *Katharinenthal* (ehk Kadriorg). 1773. aastal lasi keisrinna Anna Ivanovna pargi raidkujud ja purskkaevud viia lossipargist Peterhofi palee parki ning Kadrioru loss jäi mõneks ajaks kasutamata ja hooletusse. Aktiivsem ehitustegevus jätkus alles 19. sajandi alguses, mil keiser Aleksander I andis käsu loss uuesti korrastada.

19. sajandi alguses jagunes park kaheks – kultuurpark ja metsapark. Kultuurpargi lääneosas asus vetesüsteem, mida ümbritsesid korrapäraste ridadena istutatud puud. Lossitagusele alale olid istutatud suured puude rühmad, mille vahele oli rajatud lillepeenrad, puudest ida pool asus aga Miraaži tiik. Kogu kultuurpark oli kujundatud regulaarpargile omaselt. Metsapargile olid omakorda iseloomulikud looklevad teed. Puud olid paigutatud üksikpuudena või vabakujuliste rühmadena, puude vahele jäid niidud.

1827. aastaks oli park muutunud korratuks. Nikolai I lasi pargi korda teha ning andis pargi Eestimaa kuberneriga ülemvalitsuse alla. 19. sajandi lõpuaastatel sai Kadrioru park tunda G. Kuphaldi kunstnikukätt, eriti just pargi vabakujunduslikus osas. Tema eestvedamisel puhastati tammik võsast, planeeriti ringtee, avati ja kujundati vaated merele.

Uuringute metoodika

Uuringute eel viidi läbi ajaloolistel linnaplaanidel kujutatava purskkaevu konstruktsioonide seostamine tänapäevase linnaplaaniga, millele omakorda lisati georadari uuringute käigus saadud informatsioon. Tuginedes rekonstrueeritud plaanile, otsustati vana purskkaevu uurimiseks rajada kokku 5 šurfi, neist 3 purskkaevu eeldatavatesse sisenurkadesse, 1 purskkaevu eeldatavale kaarele ning 1 risti läbi purskkaevu eeldatava risttelje (vt **lisa 5**).

Uuringute käigus otsustati 5 šurfi asemel piirduda 3 šurfiga, kuna oli juba piisavalt infot, et vastata uuringute eesmärgiks seatud küsimustel. Šurfid rajati valdavalt väikemehhanismiga, ilmnenud kivikonstruktsioonid puhastati välja käsitsi. Konstruktsioonide väljapuhastamisele järgnes nende mõõtmine ja sidumine tänapäevase geodeetilise linnaplaaniga, mõõtmisi viis läbi geodeesiafirma Raxoest OÜ. Uuringute järel šurfid täideti eelnevalt väljakaevatud pinnasega ehk taastati uuringute eelne situatsioon.

Uurimistöö tulemused

Uurimistööde käigus rajati kokku 3 šurfi, neist üks vana purskkaevu eeldatavale ristteljele (šurf 1) ning kaks vana purskkaevu eeldatavatesse sisenurkadesse (šurfid 2 ja 3) (vt **joonis 2**).

Šurf 1 (vt **joonis 3, fotod 1–6**) oli kirde–edela sihiline, kirdeotsas mõnevõrra kaarjas tranšee pikkusega u 10,4 m ja laiusega 75 cm. Ca 1 m sügavusel ilmnes tranšee alal ebakorrapärastest paekiviplatidest horisontaalne tasapind (**abs. kõrgusel 5.12–5.11**), mis tähistab vana purskkaevu põhja. Purskkaevu põhi jätkus kirde- ehk purskkaevu keskosa suunas kaemisest väljapoole, edelapoolses otsas aga omas järsult lõppevat serva, mis ühtlasi tähistas vana purskkaevu edela- ehk tänapäevase Luigetiigi poolset serva. Seega jäi purskkaevu edelaserv ligilähedaselt asukohta, kus rekonstruktsiooni järgi pidanuks paiknema vana purskkaevu edelapoolse kaare tipp. Kaart ehk purskkaevu äärist ennast tranšees ei täheldatud. Suure tõenäosusega on purskkaevu ääris hilisemate

maapinnatööde käigus oma algest asukohast eemaldatud. Purskkaevu põhja paekivitükid on laotud vahetult loodusliku liiva peale ehk rajatis oli kaevatud looduslikku maapinda. Samas esines paekivitükkide all ja vahel kohati sinakat savikat kihti, mis oli kasutusel nii sideainena kui purskkaevu põhja veekindluse tagamiseks. Purskkaevu põhja peale jäävad ca 80 cm paksused täiteliivad (leiumaterjalina hiline valge glasuuriga tööstuslik keraamika, mineraalveepudeli katke ja glasuuriga kaetud savist nõõp) vahetult tänapäevase murukamara all aga paiknes tihke kruusane pinnas, mis tähistab kunagist pargiteed, mis asetses märksa laiemal alal kui tänapäevane pargitee (vt ka lisa 3).

Šurf 2 (vt **joonis 3, fotod 7–13**) rajati kirde–edela sihiliselt ca 5 m võrra kagu ehk Kadrioru lossi poole, kus eeldatavasti pidi asetsema vana purskkaevu üks sisenurkadest. Kaevise pikkuseks osutus u 5 m, laiuseks 75 cm. Sarnaselt šurfile 1, ilmnes ka antud šurfis maapinnast ca 1 m sügavusel (**abs. kõrgusel 5.15–5.14**) paekivitükkidest horisontaalne tasapind. Tasapind jätkus kirde suunas väljapoole tranšee piire, samas kui edela osas võis täheldada konstruktsiooni serva, mis tähistas purskkaevu põhja lõppu. Purskkaevu äärist, nagu ka šurfis 1, kaevises ei eristatud.

Šurf 3 (vt **joonis 3, fotod 14–17**) rajati kirde–edela sihiliselt, šurfist 2 ca 17.5 m võrra kirde ehk Tallinna lahe poole. Kaevise pikkuseks osutus u 6 m, laiuseks 80 cm. Sarnaselt eelnevatele šurfidele, ilmnes ka šurfis 3 maapinnast ca 1 m sügavusel (**abs. kõrgusel 5.12–5.02**) paekivitükkidest laotud horisontaalne tasapind, mis omas kerget kirde sihilist langust. Tasapind, mis tähistab siingi vana purskkaevu põhja, jätkus edela suunas väljapoole tranšee piire, samas kui kirde ossa jäi tasapinna serv, mis tähistas konstruktsiooni ehk purskkaevu põhja lõppu. Purskkaevu äärist, sarnaselt teistele šurfidele, kaevises ei eristatud.

Võttes aluseks 3 šurfist saadud informatsiooni ning sidudes selle ajaloolistel linnaplaanidel kujutatud vana purskkaevu teadaoleva kujuga (vt **joonis 4**), võib väita, et purskkaevu põhja maksimaalne suurus kaarte tippudest mõõdetuna võis olla ca 39 x 39 meetrit, samas kui ruudu kujuline keskosa oli suurusega ca 26 x 26 meetrit.

Kokkuvõte

Arheoloogiliste uuringute käigus tehti kindlaks, et alumise aia suure purskkaevu konstruktsioonidest on säilinud vaid paekivitükkidest põhi, mis jääb tänapäevasest maapinnast ca 1 m sügavusele. Uuringute käigus selgus ka, et purskkaevu äärised pole maapinnas säilinud ehk eeldatavalt on nad hilisemate maapinnatööde käigus lõhutud ja oma algsest asukohast eemaldatud. Võttes aluseks uuringute käigus tuvastatud purskkaevu põhja servade asukohad ja seostades selle ajaloolistelt linnaplaanidelt teadaoleva alumise aia suure purskkaevu kujutisega, võib väita, et purskkaevu põhja maksimaalne suurus kaarte tippudest mõõdetuna oli ca 39 x 39 meetrit, samas kui ruudu kujuline keskosa oli suurusega ca 26 x 26 meetrit. Georadari poolt eristatud kaarjad konstruktsioonid ja 5–6 m laiused äärised osutusid vahetult murukamara all paiknenud kruusaseks tasapinnaks, mis kujutab endast kunagist pargiteed.

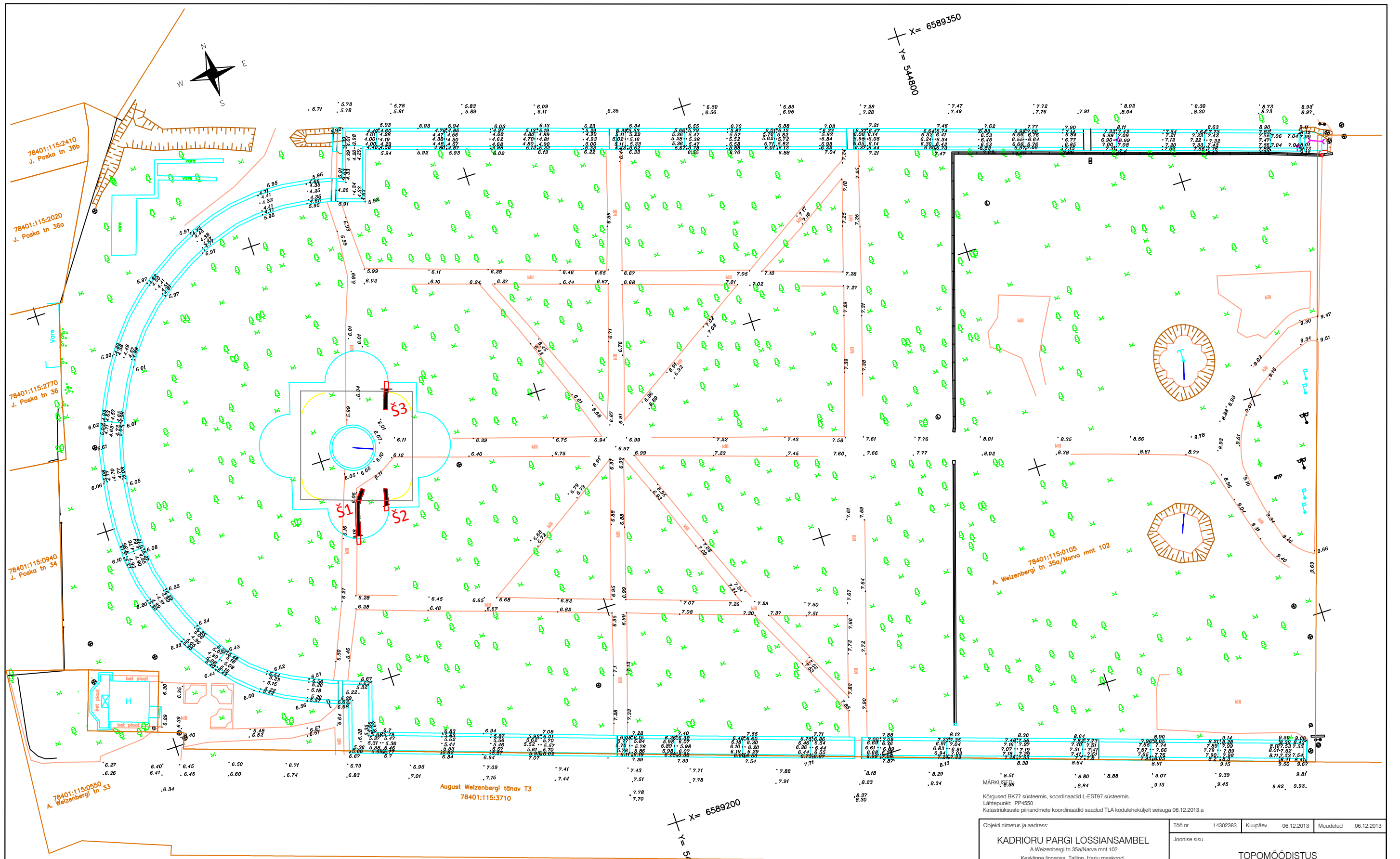
Eero Heinloo

29. september 2017

Jooniste nimekiri


1. Asukohaplaan
2. Üldplaan
3. Pealtvaade
4. Rekonstruktsioon

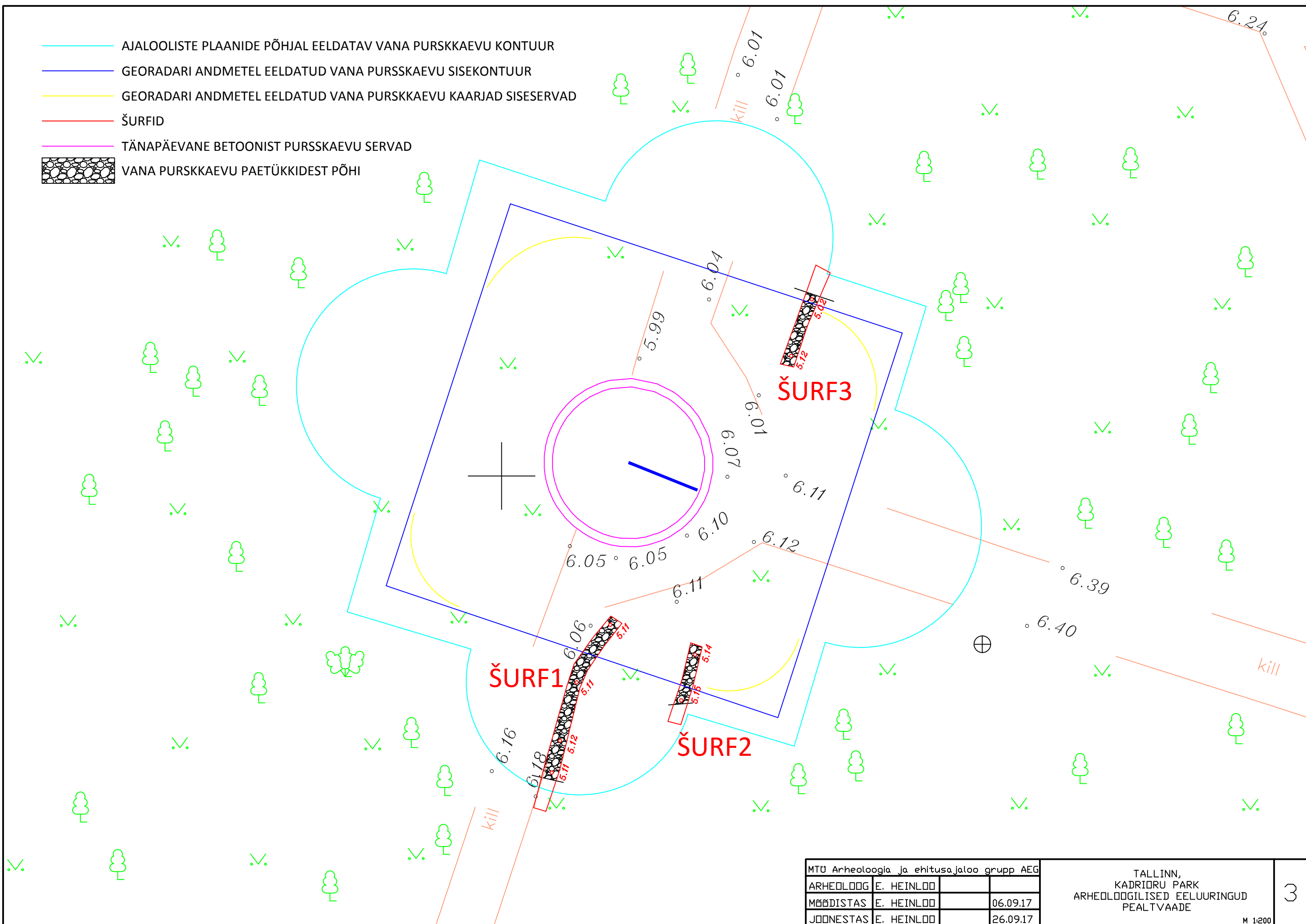




Kõrgused BK77 süsteemis, koordinaadid L-EST97 süsteemis.
 Lähtepunkt: PP4550
 Katastrirüksuste piirandmete koordinaadid saadud TLA koduleheküljelt seisuga 06.12.2013.a

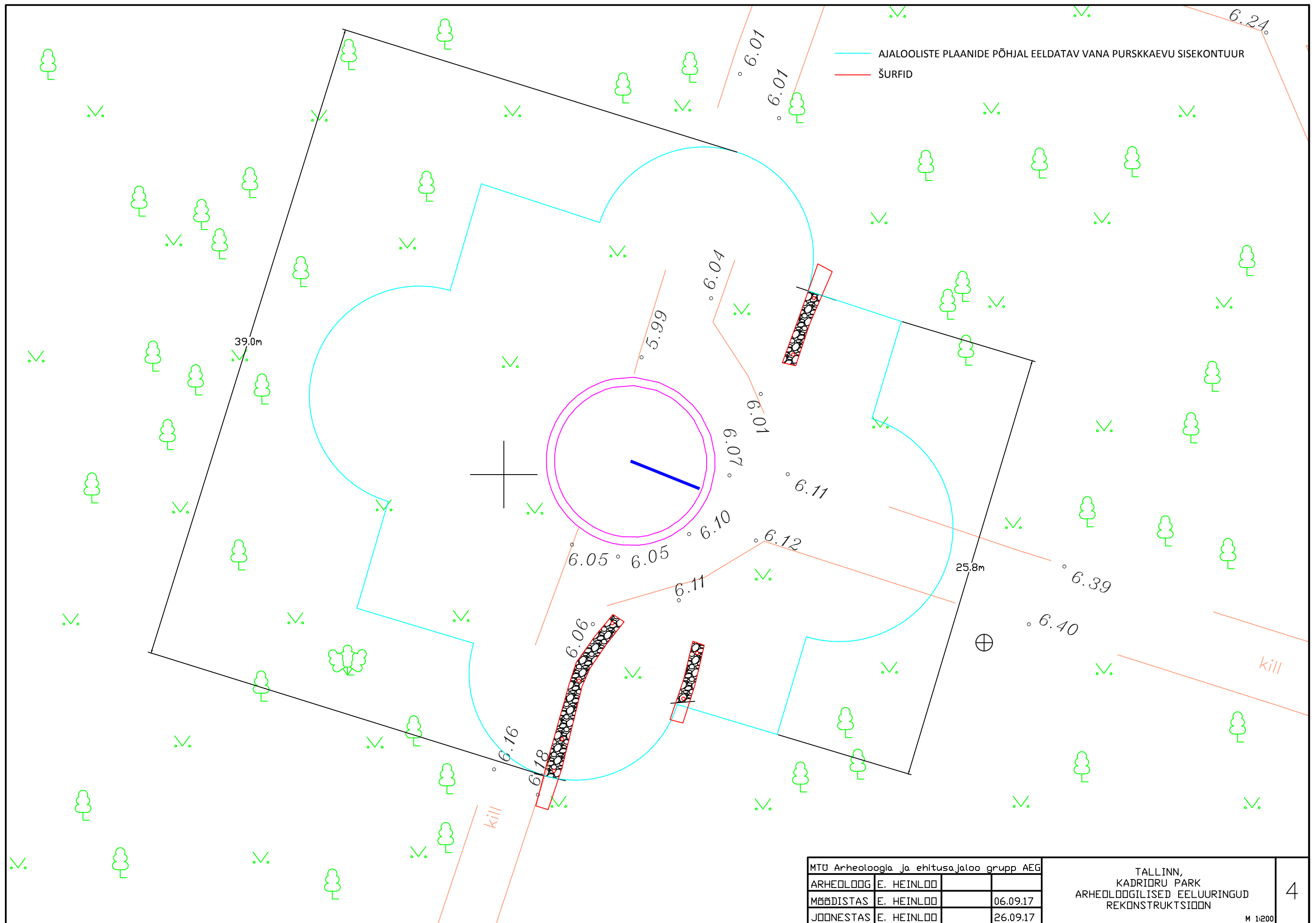
Objekti nimetus ja aadress: KADRIORU PARGI LOSSIANSAMBEL A. Weizenbergi tn 35a/Narva mnt 102 Keskmäe linnaosa, Tallinn, Harju maakond Teede Projektijuhitmis AS Reg nr 10962823	Töö nr 14302383	Kuupäev 06.12.2013	Muudetud 06.12.2013
Topogeo Baltic OU Reg nr 11605077, Litsents nr 677 MA MTR nr EEG000180, tel +372 56677255 Mustamäe tee 5, 10616 Tallinn e-mail: info@topogeo.ee	Joonise sisu TOPOMÕODISTUS		
Armet Geodeet	Nimi M. Soosaar	Allkiri	Mõõtkava 1:800
Joonestaja Projektijuh	U. Tapper I. Vahter		Lehe nr Lehtede arv
			1 1

- AJALOOLISTE PLAANIDE PÕHJAL EELDATAV VANA PURSKKAEVU KONTOUR
- GEORADARI ANDMETEL EELDATUD VANA PURSSKAEVU SISEKONTOUR
- GEORADARI ANDMETEL EELDATUD VANA PURSKKAEVU KAARJAD SISESERVAD
- ŠURFID
- TÄNAPÄEVANE BETOONIST PURSSKAEVU SERVAD
-  VANA PURSKKAEVU PAETÜKKIDEST PÕHI



MTU Arheoloogia ja ehitusajaloo grupp AEG			
ARHEOLOOG	E. HEINLOO		
MÕELDISTAS	E. HEINLOO	06.09.17	
JÕONESTAS	E. HEINLOO	26.09.17	

TALLINN, KADRIORU PARK ARHEOLOOGILISED EELUURINGUD PEALTVAADE		3
M 1:200		



MTU Arheoloogia ja ehitusajaloo grupp AEG			
ARHEOLOOG	E. HEINLOO		
MÕELDISTAS	E. HEINLOO	06.09.17	
JÕONESTAS	E. HEINLOO	26.09.17	

TALLINN,
KADRIORU PARK
ARHEOLOOGILISED EELUURINGUD
REKONSTRUKTSIOON

Fotode nimekiri

1. Šurf 1 (vaade kirdest).
2. Šurf 1 (vaade edelast).
3. Šurf 1 ilmnenu d porskkaevu põhja Luigetiigi poolne serv (vaade lõunast).
4. Šurf 1 ilmnenu d porskkaevu põhja Luigetiigi poolne serv (vaade loodest).
5. Šurf 1 kagupoolne profiil (vaade loodest).
6. Šurf 1 kagupoolne profiil (vaade loodest).
7. Šurf 2 (vaade kirdest).
8. Šurf 2 ilmnenu d porskkaevu põhi (vaade põhjast).
9. Šurf 2 kaguprofiil (vaade loodest).
10. Šurf 2 kaguprofiil (vaade loodest).
11. Šurf 2 ilmnenu d porskkaevu põhja Luigetiigi poolne serv (vaade loodest).
12. Šurf 2 ilmnenu d porskkaevu põhja Luigetiigi poolne serv (vaade loodest).
13. Šurf 2 ilmnenu d porskkaevu põhi, mille paekivitükkide all esineb ohati sinakat savi (vaade edela poolt).
14. Šurf 3 (vaade kirdest).
15. Šurf 3 ilmnenu d porskkaevu põhi (vaade põhjast).
16. Šurf 3 ilmnenu d porskkaevu kirde- ehk merepoolne serv (vaade loodest).
17. Šurf 3 ilmnenu d porskkaevu põhi (vaade edelast).













12
E
10
E
09
E
08
E
07
E
06
E
05
E
04
E
03
E
02
E
01
E
00







19
18
17
16
15
14
13
12
11
10
09
08
07
06
05
04
03

ARK KADRIORU PARK KADRIORU PARK



12
E
10
E
09
E
08
E
07
E
06
E
05
E
04
E
03
E
02
E
01



12.0
11.0
10.0
09.0
08.0
07.0
06.0
05.0
04.0
03.0
02.0
01.0
00.0







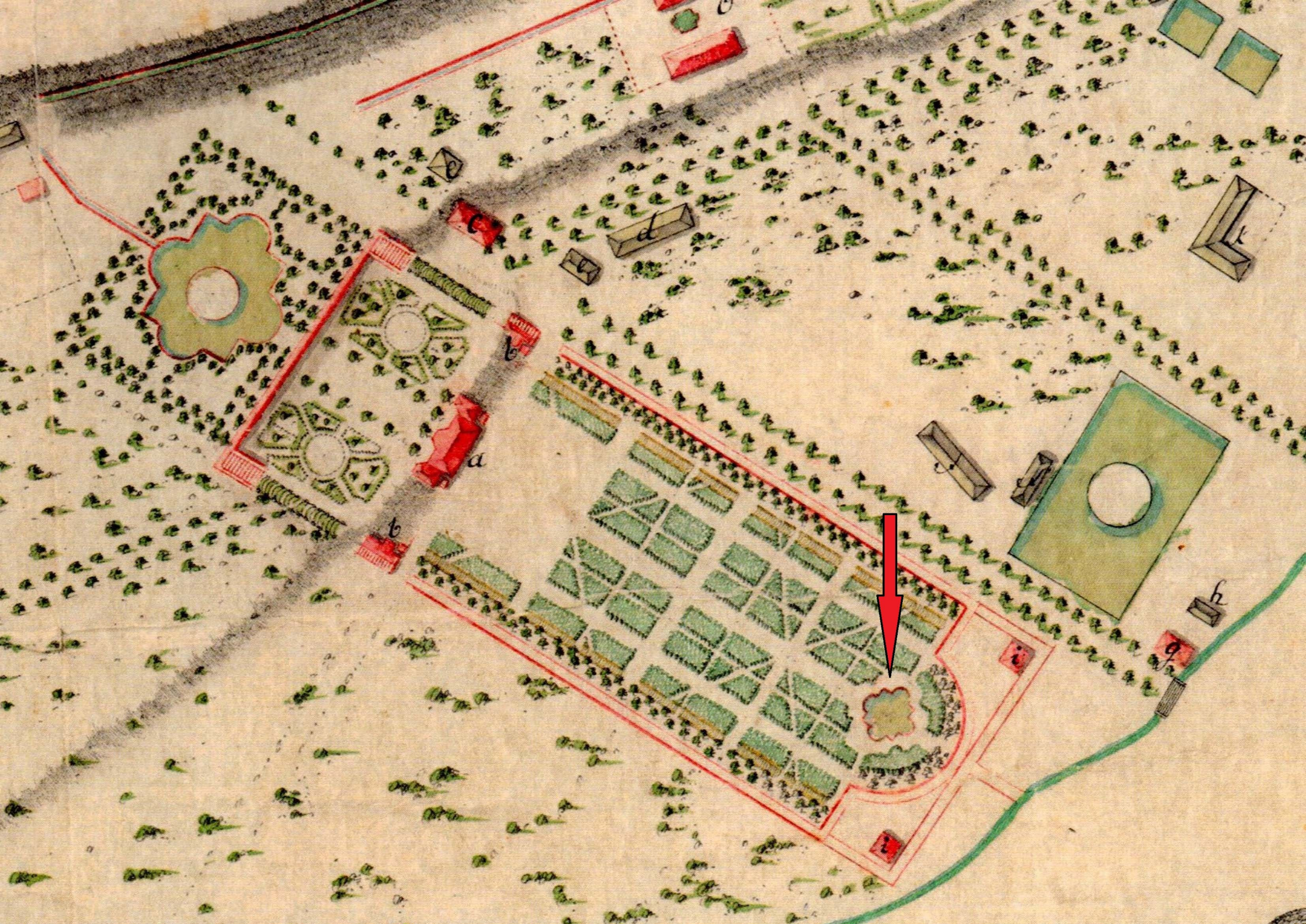


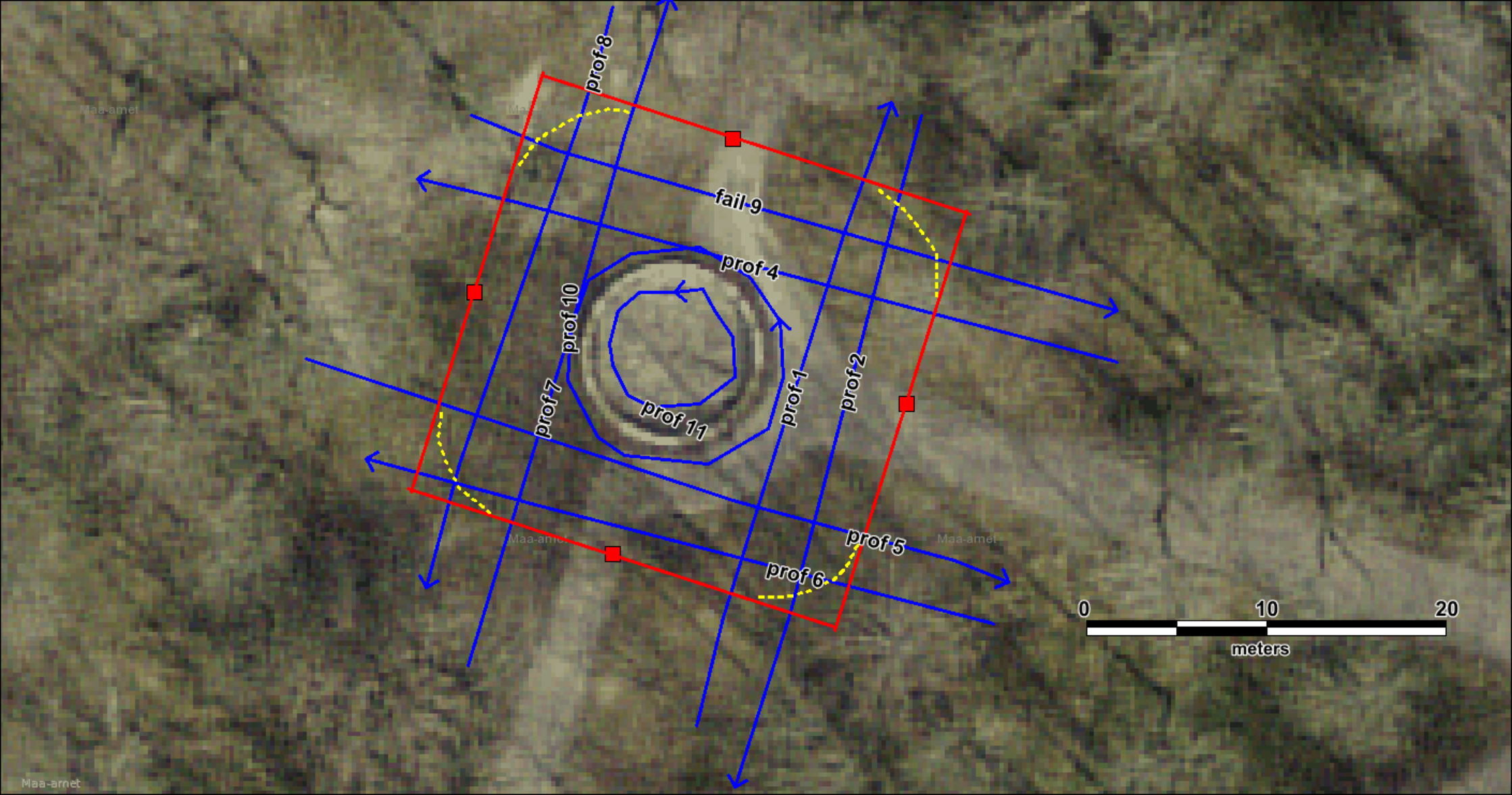


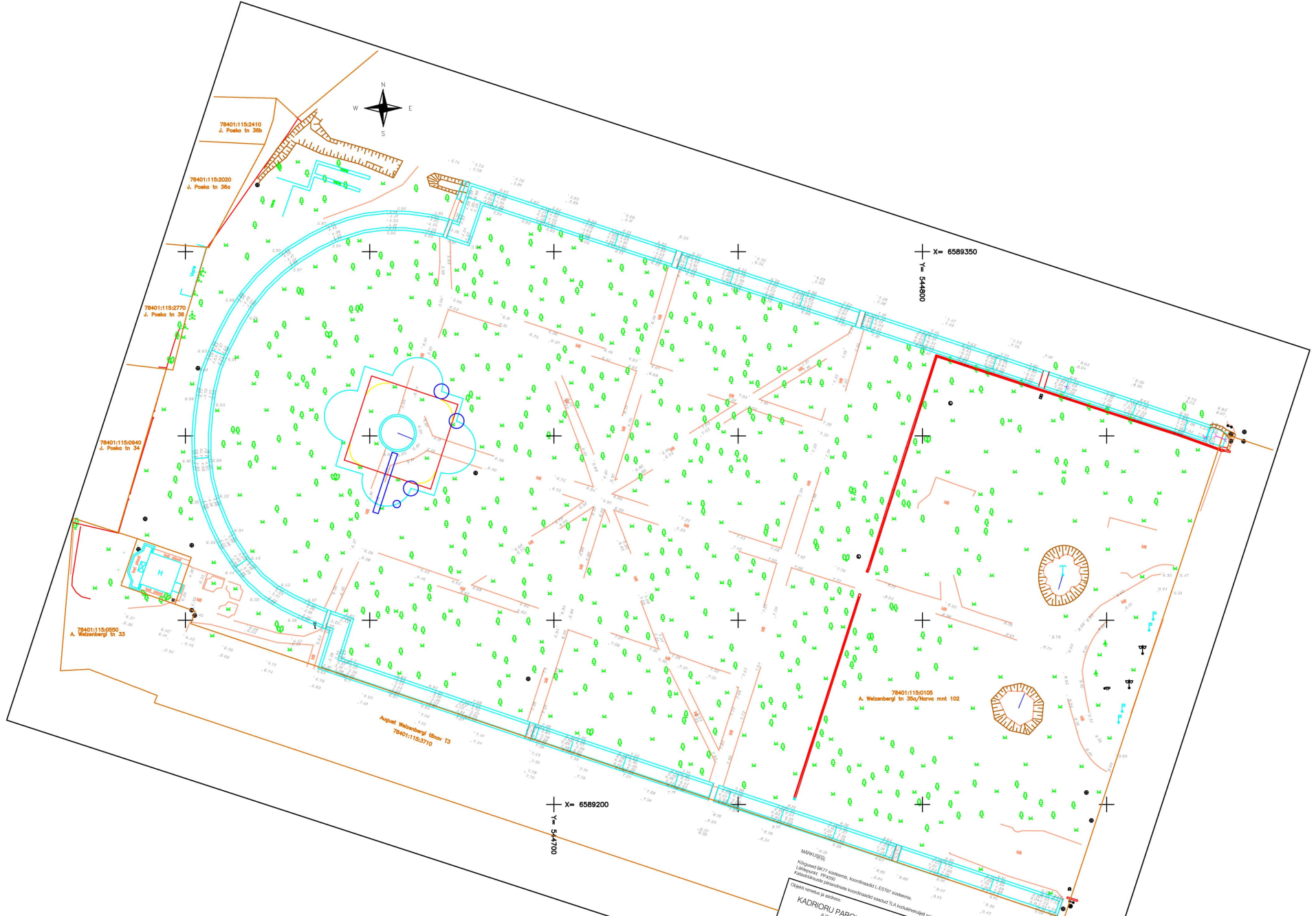


Lisade nimekiri

1. Linnaplaan 18. sajandi keskpaigast. Uuritava purskkaevu asukohale viidatud punase noolega.
2. Linnaplaan aastast 1885. Uuritava purskkaevu asukohale viidatud punase noolega.
3. Linnaplaan aastast 1885, mis on seostatud olemasoleva hoonestusega (R. Nurk). Uuritavale purskkaevule viidatud punase noolega.
4. Georadari uuringute tulemused (H. Tõnisson). Punasega purskkaevu oletatav ääris, kollasega oletatavad kaarjad sisenurgad.
5. Uuringute eelne rekonstruktsioon, kuhu on kantud ajaloolistel linnaplaanidel kujutatav purskkaevu konstruktsioonid (helesinisega) ning millele lisati georadari uuringute käigus saadud informatsioon (punase ja kollasega). Tumesinisega planeeritud 5 šurfi asukohad.







MANUUSED

Kõrvaldus BK17 süsteemi, krahvitehnikat LE EST791 süsteemi.
 Lühikese kestusega, tahvli- ja puitmaterjalist
 funktsionaalselt paindlikult ja kergesti paigutatav asukoht TLA eelkõel.

Õigepärane nimetus ja aadress:
KADRIORU PARGI LOSSIANSAMBEL
 A. Weizenbergi tn 33a/Narva mnt 102
 Koostaja aadress, telefon, faksi, meil ja internet
 Poodu Põlvkonnajärgne AS

TOPOGEO

Proj nr 10089803
 Põlvkonnajärgne Põlvkonnajärgne
 Mõõt nr E5000100, tel +372 6672550
 Mõõdetud aast 2010, taastatud
 e-mail: as@topogeo.ee

Töö nr	14302083	Rakendus	06.12.2013	Mõõdetud	06.12.2013
Joonistaja					
TOPOMÕÖDUSTUS					
Amet	Mõõt	Alam	Mõõdetud	1:500	
Disaini	M. Sõssar				
Tehnikat	H. Tarkov				
Projektant	L. Lõvi				